

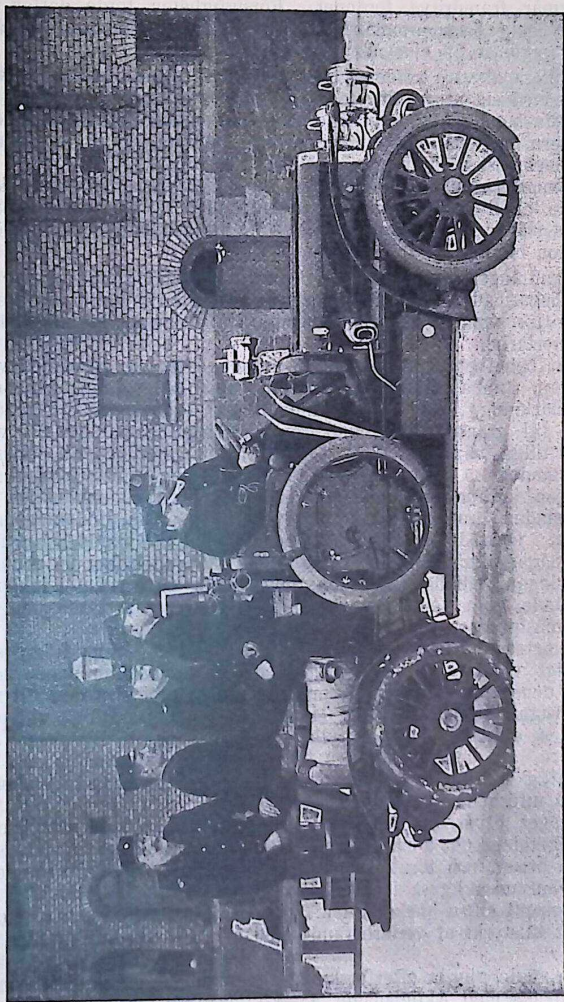
§ 11.

Lämnade Brandchefen i Gefle, O. von Malmberg, nedanstående: *Beskrifning af Gefle stads nya brandautomobil.*"

Gefle stads brandautomobil.

Brandautomobilernas stora fördel ligger uti, att de under normala vägbane- och väglagsförhållanden kunna hinna fram till aflägst belägna eldsvådeplatser hastigare, än som kan ske med hästfordon. Alltså är det egentligen i städer med stor utsträckning, som brandautomobilernas betydelse är särskildt bemärkbar. Dessutom är brandautomobil endast att förorda i städer med jemn gatubeläggning; hit kan i detta afseende äfven medräknas makadamgator.

I vårt land är det icke tillrådligt, att, såsom utomlands på sina ställen förekommer, basera brandkårernas utryckningar uteslutande på automobilfordon, åtminstone ej i de städer, där man är oviss om, huruvida snöförhållanden ej kunna komma att utgöra hinder för automobilernas framkomstförmåga. Nyfallen snö, som hopar sig i drifvor, är härvid hindersammast, så att, äfven om maskinen är



Gefle stads Brandautomobil.

kraftig, hvilket för öfrigt är en oeftergiftig fordran på en brandautomobil, densamma ej förmår framdriva fordonet. Försigtigheten torde därför bjuda att här endast använda brandautomobiler i förening med hästfordon, på det att brandkårens framkomst till eldsvådeplats aldrig må äfventyras.

Inom åtskilliga af våra städer hafva brandcheferna sannolikt öfvervägt möjligheten af att med sin utryckningsredskap införsliva en brandutomobil. Afsgiten har väl i första hand varit att erhålla sådan automobil till redskaps- och manskapsvagn, ehuru nog på sina ställen äfven planerats för att få automobilen i förening med mekanisk räddningsstege eller med spruta.

Brandautomobilfrågan har dock här aldrig blifvit aktuel, i det att kostnaden för anskaffande af dylikt fordon varit afskräckande stor, så att endast i några af våra största städer utsigt torde finnas att få framställning om nyinköp af sådant brandfordon bifallen.

Är nyanskaffningskostnaden för en brandautomobil stor, så torde däremot årliga underhållskostnaden för densamma ställa sig liten i jemförelse med de årliga utgifterna för vanliga brandfordons med till desamma hörande hästars underhåll och amortering.

I Gefle har behovet af att hastigare, än som låter sig göra med vanlig utryckningsredskap, kunna nå fram till aflägsna delar af staden i och för lifräddning och eldsläckning, länge varit kännbart för brandkåren. Afståndet från brandstationen till gränsen för brandkårens eldsläckningsområde, där vattenledning finnes att tillgå, växlar mellan 1.5 och 2.5 kilometer och till ett af stadens kvarter är afståndet 4.5 kilometer. Staden har ett jemförelsevis plant läge och gatubeläggningen är för automobilers framkomst öfverallt användbar. Snöförhållandena i staden äro i allmänhet ej synnerligen svåra, undantagandes innevarande vinter. Oaktadt sålunda en brandautomobil väl skulle passa för Gefle, har dock ej någon framställning gjorts om nyinköp af sådan på grund af den vanliga anledningen, nämligen att densamma kostar så mycket i inköp, att det varit motbjudande göra sådan framställning, isynnerhet som utsigten till bifall af densamma måste anses ringa.

Däremot har sedan länge förhoppning hysts, att lösa denna fråga på så sätt, att vid lämpligt tillfälle, då någon begagnad men användbar åkautomobil salubjöds, inköpa densamma till billigt pris och sedan omändra den till redskaps- och manskapsvagn för brandkåren. Men då såsom oeftergiftiga villkor för att dylik salubjuden automobil skulle fylla de fordringar, hvilka måste sättas på densamma, voro, att den skulle vara tillräckligt stor, föga sliten och hafva en tillräckligt kraftig maskin med god konstruktion, kunde den närda planen ej så lätt komma till utförande.

Nu för något öfver ett år sedan inträffade emellertid i vårt land ogynnsamma penningetider, då åtskilliga automobilägare realiserade sina fordon till skälfen billiga priser, och företogs då för Gefle brandkårs räkning undersökning af desamma, hufvudsakligast i Stockholm och i Göteborg. Samtidigt begärdes i Gefle ett blygsamt extra anslag till inköp af sådant fordon, och blef denna begäran välvilligt tillstyrkt af vederhörande stadsmyndigheter och bifallen af Stadsfullmäktige.

Resultatet af de gjorda efterforskingarne mynnade ut uti, att i mars 1909 ett köpeafat afslöts med Aktiebolaget A. Wiklunds Maskin- och Velocipedfabrik i Stockholm, om en begagnad 30 hästkrafters Winton-automobil till ett pris af

4,000: — kronor. Dessförinnan hade enligt uppdrag Besigtningssmannen för automobil, Professorn vid Tekniska Högskolan i Stockholm O. E. Lundholm undersökt och profkört automobilen och öfverlämnat ett besigtningssbevis, hvaruti han bl. a. angifver, att "på kuggghjulen i växellådan kunde man se, att maskinen varit föga begagnad, och samma intryck gjorde för öfrigt hela vagnen" samt att "på grund af nämnda besigtning och beräkningar samt af hvad vid en förtagen profkur med vagnen kunnat utrönas, anser jag ifrågasättande vagn vara i godt stånd och lämplig för det uppgifna ändamålet, att apteras till brandvagn".

Vid köpets uppgörande förband sig säljaren, att insätta en ny magnetelektrisk tändningsapparat för en kostnad af 500: — kronor och att utan särskild betalning förse framhjulen med nya slitskenor samt att afhjelpa eventuella mindre bristfälligheter. I köpet ingick dessutom en del tillbehör såsom lyktor, domkrafter m. m.

Sedan automobilen i april månad anländt till Gefle stads brandkår har densamma i och för omändring till redskaps- och manskapsvagn undergått följande ändringar, hvilka, i den mån så ske kunnat, hafva utförts inom brandkårens verkstäder.

Carosseriet har borttagits, men främre sitsen har bibehållits. Bakom framsitsen har utbyggt en flake, 1 meter bred och 1,80 meter lång, afsedd för placering af brandredskapen.

Automobilens dimensioner äro efter ändringen: Längd 4.4 m. och bredd mellan hjulnafven 1.8 m.

En reservbehållare för benzin har uppsatts.

För belysningen hafva de förutvarande lyktorna utbytts mot tvenne, fram till fästade stora strålkastare, hvilka gjorts fasta och satts i förbindelse med en acetongasaccumulator, hvilken med sina tillbehör har placerats i en låda å högra fotsteget; tändningen sker för hand och verkar ögonblickligen. Dessutom har framför framsitsen anbringats en acetylenstrålkastare, som kan från sin ställning löstas. Lyktan tändes under utkörningen eller vid framkomsten till eldsvådeplatsen. Ett reservhjul har uppsatts å högra sidan af framsitsen; detsamma kan fastgöras vid skadadt hjul på en tid af 3 minuter. Som alla hjulen hafva samma storlek är reservhjulet användbart hvar som helst.

Bakhjulen hafva försetts med (triktionskedjor) glidskydd.

En lucka är gjord å högra sidan af maskineriets skyddsplåt till underlättande af åtkomsten af innanför skyddsplåten varande delar af maskineriet.

Hela fordonet har ommålats.

Automobilen var färdig att tagas i bruk i början af Oktober månad.

Kostnaden för automobilen, sedan den sålunda blifvit omändrad till brandfordon, uppgår enligt vid brandkåren förda räkenskaper till omkr. 5,000: — kronor. I detta pris är brandredskapen å tordonet ej medräknad.

Automobilfordonets vikt med utrustning men utan besättning uppgår till omkr. 1,500 kilogram.

Utrustningen med liffräddnings- och eldsläckningsredskap utgöres af:

- 3 skarfstegar,
- 1 hakstege,
- 2 brandposthufvuden med tillhörande lösa nycklar,
- 2 strålrör,
- 2 slangrullar, innehållande tillsammans omkr. 200 mtr. slang,

- 1 assuransspårta, rymmande 30 liter,
- 1 mindre lifräddningslina å rulle,
- 1 större lifräddningslina med tillhörande block samt lifräddningsgördlar, inlagda i härför afsedd tråkorg,
- 2 väfpytsar, samt
- 1 större och 1 mindre yxa och 1 klospett.

Besättningen är afsedd att utgöras af 5 å 6 personer, däraf chauffeuken och 1 man å framsitsen och de öfriga på redskapen och flaken.

Som chauffeur tjänstgör brandkårens öfvermaskinist, som är fullt förtrogen med hvad till automobilens maskineri hörer, och som haft uppsigten öfver omändringsarbetena. Under hans ledning utbildas lämpliga personer inom brandkåren till reservchauffeurer.

Vid anspänningsöfningar i brandstationen pådrages äfven automobilens maskineri, och hafva brandkårens hästar härvid mycket snart blifvit så vanda vid automobilén, att de ej känna någon rädsla för densamma.

Automobilén har deltagit i brandkårens utryckningar såväl vid dager i godt väglag som ock nattetid i djup snö. Första gången automobilén medföljde vid utryckning, då afståndet till eldsvådeplatsen var omkr. 2 kilometer, medhann personalén å automobilén att släcka eldsvådetillbudet, innan ännu den öfriga delen af brandkåren framkommit till brandstället, oaktadt att utryckningen försiggick på normalt sätt.

Automobilén har sålunda fullkomligt motsvarat de förväntningar, som ställts på densamma, nämligen att på kortare tid, än som med hästfordon kan åstadkommas, framforsla till aflägsat beläget brandställe manskap med redskap för lifräddning och för eldsläckning.

Automobilén utgör sålunda en värdefull tillökning af den förut befintliga utryckningsredskapen, och då härtill kommer, att automobilén erhållits för ett pris, som ej ens uppgår till en tredjedel af dess verkliga värde eller af hvad den skulle kosta i nyinköp, finnes all anledning till belåtenhet med densamma, som för öfrigt, hvad utseendet angår, ej verkar tung eller klumpig.

Då för flertalet städer liknande sätt att komma i besittning af en brandautomobil torde vara det enda möjliga att använda, och då tillfällen sannolikt oftare, än man i allmänhet tror, erbjuda sig att till billigt pris komma öfver en för ändamålet brukbar, begagnad åkautomobil, synes det sålunda använda tillvägagångssättet värdt att förordas.

§ 12.

Brandchefén R. Mossberg, Norrköping, höll följande föredrag öfver: *“Eldsvådor i kolupplag, deras släckande och åtgärder mot desammes uppkomst.”*

Med tanke på de föredrag, som vid detta möte hittills äro hållna och de, som enligt programmet vidare skola hållas, hvilka föredrag beröra sådana ämnen, som för samtliga närvarande äga stor betydelse, är det att sätta Edert tålmod på ett hårdt prof, då jag nu kommer att tala öfver ett för de flesta så intresselöst ämne som stenkolsbränder. Jag kommer sålunda endast att beröra de allmänna iakttagelserna om orsakerna till själfantändning af stenköl och hvad som i praktiken borde göras till förekommande af dylik själfantändning.